

Использование системы Infortrend EonStor FC с HP-UX 11i

Пример применения

Краткое содержание

В этом документе дается пошаговое описание процедуры конфигурирования хранилища Infortrend EonStor с хостом FC совместно с HP-UX 11i для упрощения управления, максимального возврата инвестиций, оптимизации характеристик и операционных расходов в современных датацентрах.

Использование систем EonStor в среде HP-UX 11i

Семейство EonStor - это первая линия продуктов с маркой Infortrend. Многочисленные установки систем EonStor по всему миру помогли бесчисленным пользователям добиться успеха в самых различных областях. Широко известны преимущества массивов EonStor: исключительная пропускная способность, постоянная готовность данных, возможность наращивания, легкость управления и доступная цена. Теперь подтверждена совместимость систем хранения EonStor FC с операционной системой энтерпрайз-класса HP-UX 11i. Применение высококачественных систем хранения EonStor в среде HP-UX 11i дает возможность пользователям увеличить вклад информационных технологий в свой бизнес и одновременно снизить стоимость владения. Ниже приведена пошаговая процедура настройки систем EonStor с использованием Veritas Enterprise Administrator (VEA) для работы с HP сервером, на котором установлена ОС HP-UX 11i.

Пример настройки

Шаг 1. Создайте логический диск (LD) на хранилище EonStor и подключите его к серверу HP

Создание LD на хранилище EonStor и подключение LUN может быть выполнено различными способами, в том числе с помощью пакета администрирования SANWatch, терминала через RS-232C, кнопочной панели управления и т.д. Подробности настройки вы можете найти в вашем руководстве пользователя SANWatch User's Manual, или в Firmware Operation Manual.

Примечание: Пакет SANWatch НЕ МОЖЕТ БЫТЬ установлен в окружении IBM AIX. Требования к системе для установки SANWatch можно найти в разделе System Requirements в вашем руководстве SANWatch User's Manual.

Шаг 2. Просканируйте новый диск

Находясь в HP-UX, щелкните иконку *Personal Applications*, затем выберите *Terminal*.

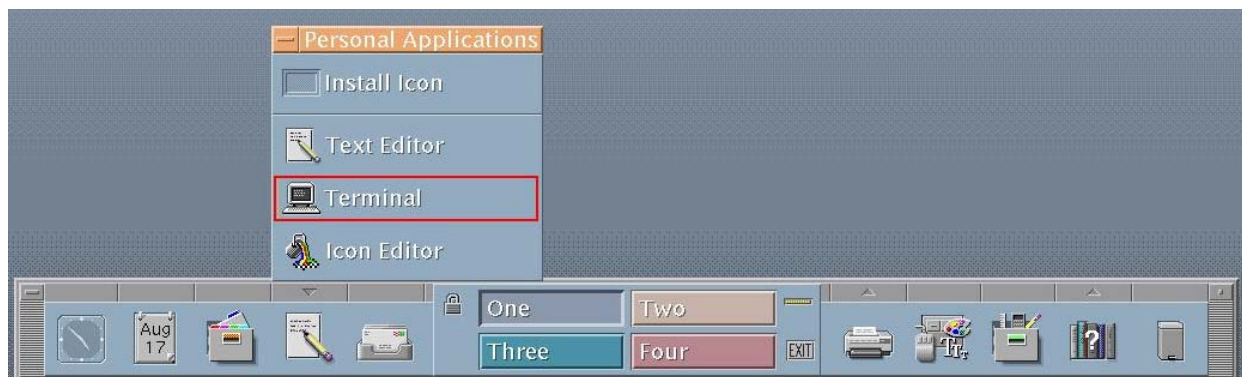


Рис. 1. Открыть Terminal

Введите следующую команду в терминале, чтобы убедиться, что HP-UX обнаружила новый диск:

```
#ioscan -fnC disk
```

Результат сканирования будет выглядеть приблизительно так:

```
# ioscan -fnC disk
Class 1 H/W Path Driver S/W State H/W Type Description
-----
disk 5 0/0/2/1.0.16 UsbScsiAdaptor CLAIMED DEVICE USB SCSI Stack Adaptor
/dev/deviceFileSystem/Usb/MassStorage/dsk/disk@hp-1008+294=A60020000001
/dev/deviceFileSystem/Usb/MassStorage/rdisk/disk@hp-1008+294=A60020000001
disk 2 0/1/1/0.0.0.0.0 sdisk CLAIMED DEVICE HP IR Volume
/dev/dsk/c0t0d0 /dev/dsk/c0t0d0s2 /dev/rdisk/c0t0d0 /dev/rdisk/c0t0d0s2
/dev/dsk/c0t0d0s1 /dev/dsk/c0t0d0s3 /dev/rdisk/c0t0d0s1 /dev/rdisk/c0t0d0s3
#
```

Рис. 2. Результат сканирования диска

Введите следующую команду в терминале, чтобы убедиться, что Veritas Enterprise Administrator (VEA) обнаружил новый диск:

```
#vxdisk scandisks
```

Шаг 3. Запустите VEA

После проверки, что и HP-UX, и VEA обнаружили новый диск, введите следующую команду в терминале, чтобы запустить консоль VEA:

```
#!/opt/VRTSob/bin/vea&
```

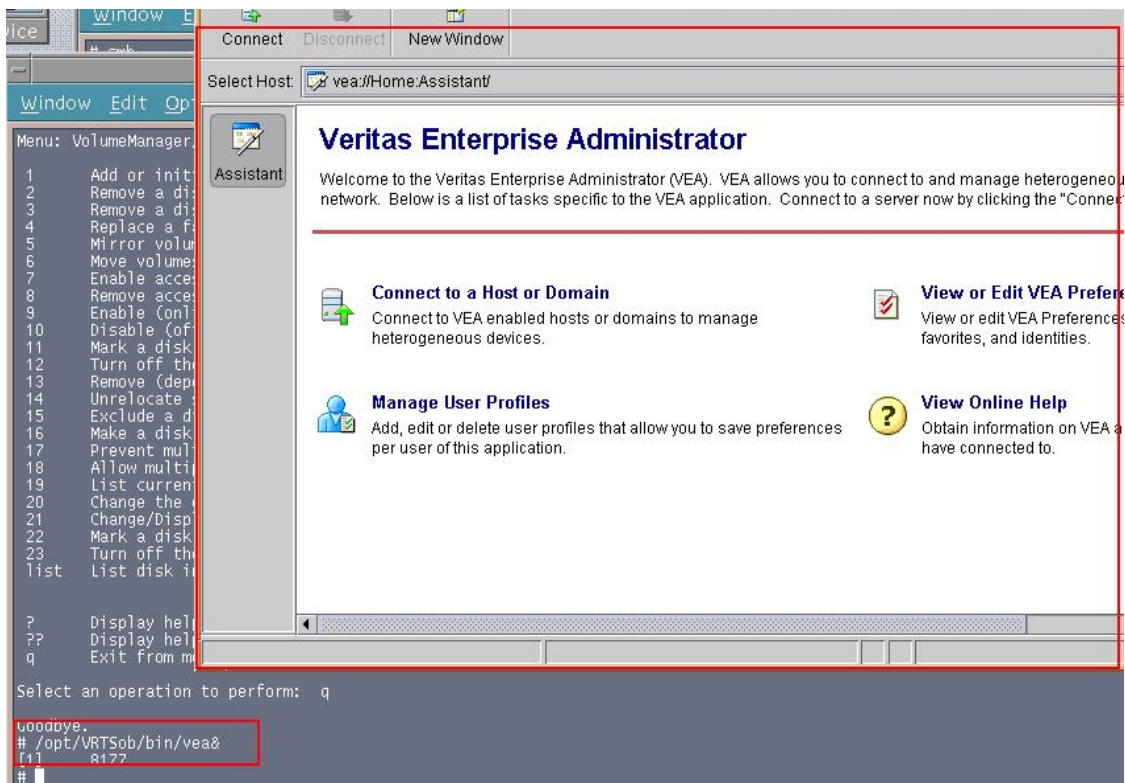


Рис. 3. Запуск VEA

Шаг 4. Подключитесь к хосту VEA

Щелкните *Connect to a Host or Domain* на главной странице VEA. Введите *localhost* как имя хоста во всплывающем окне *Connect* и выберите *Connect Using: root@localhost*. Затем щелкните *Connect*.

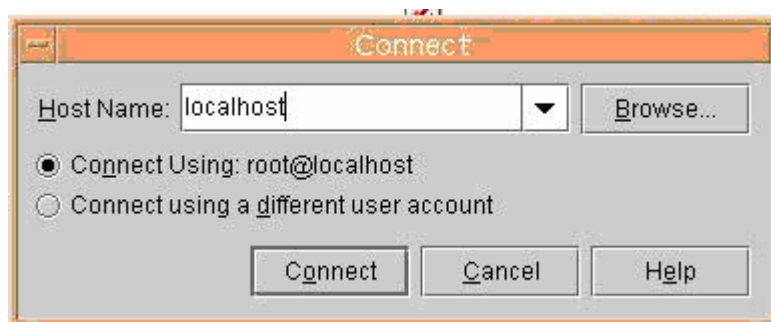


Рис. 4. Ввод имени хоста и выбор способа подсоединения

Введите *root* как имя хоста и ваш предустановленный пароль. Щелкните *OK*.

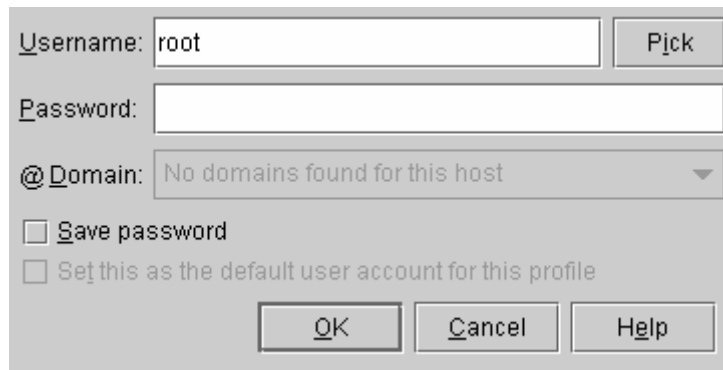


Рис. 5. Ввод имени пользователя и пароля

Соединение с хостом VEA будет успешно установлено.

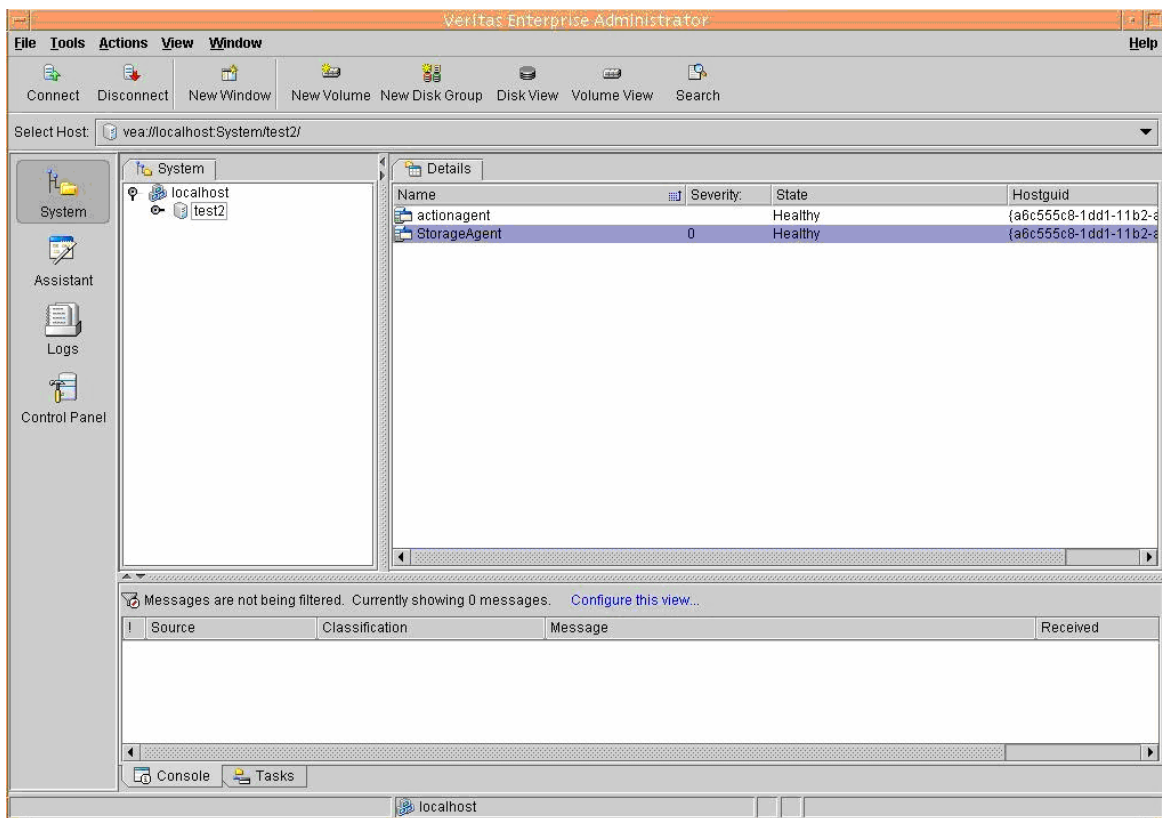


Рис. 6. Хост VEA

Шаг 5. Создайте новую дисковую группу

Выберите вновь созданный диск в левой панели и щелкните по нему правой кнопкой. После этого выберите *New Disk Group* из меню.

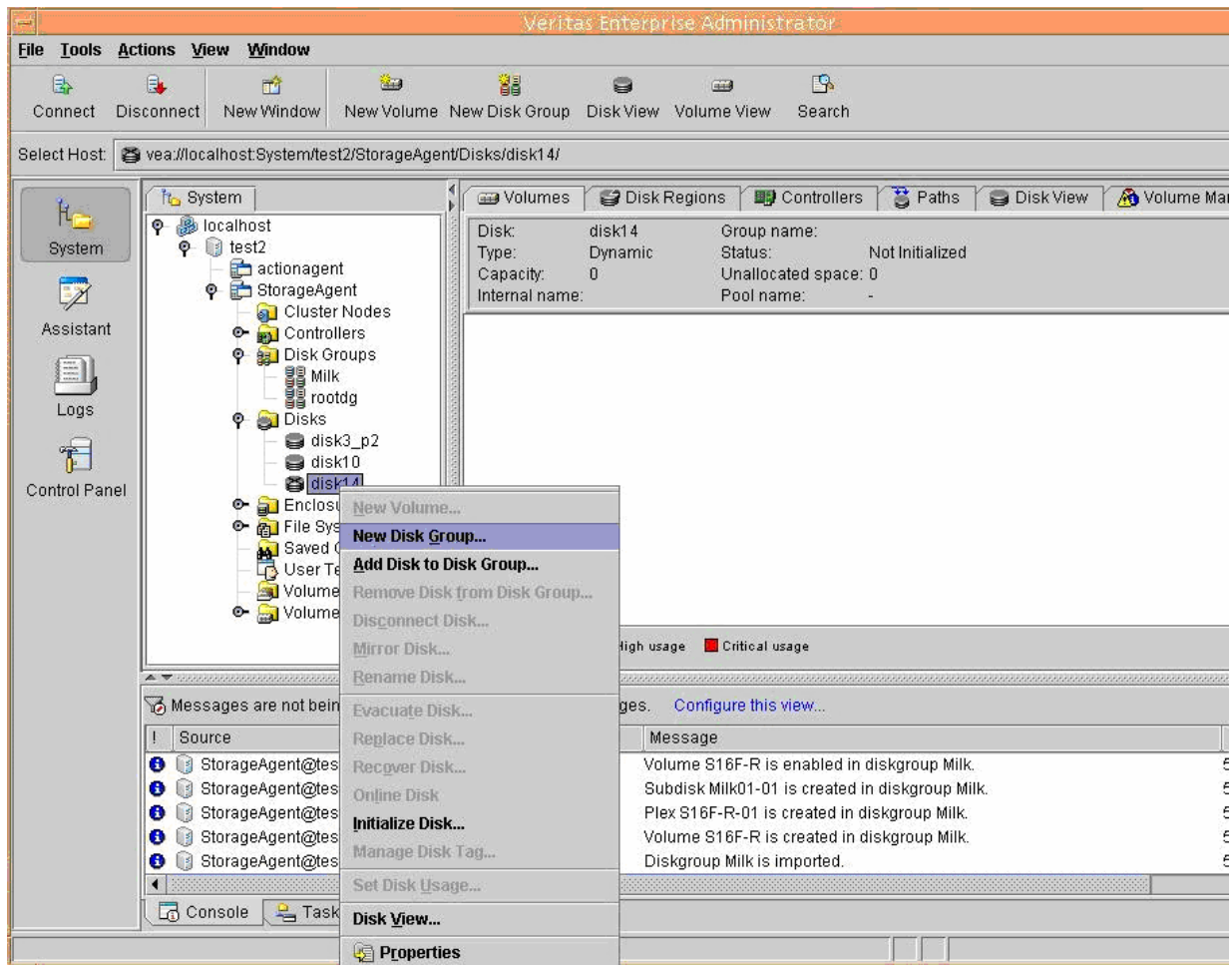


Рис. 7. Создание новой дисковой группы – 1

Находясь в New Disk Group Wizard, введите имя дисковой группы, выберите *Enable Cross-platform Data Sharing (CDS)* и используйте кнопку *Add >*, чтобы переместить все диски, которые вы хотите включить в дисковую группу, из колонки *Available disks* в колонку *Selected disks*. Щелкните *Next*.

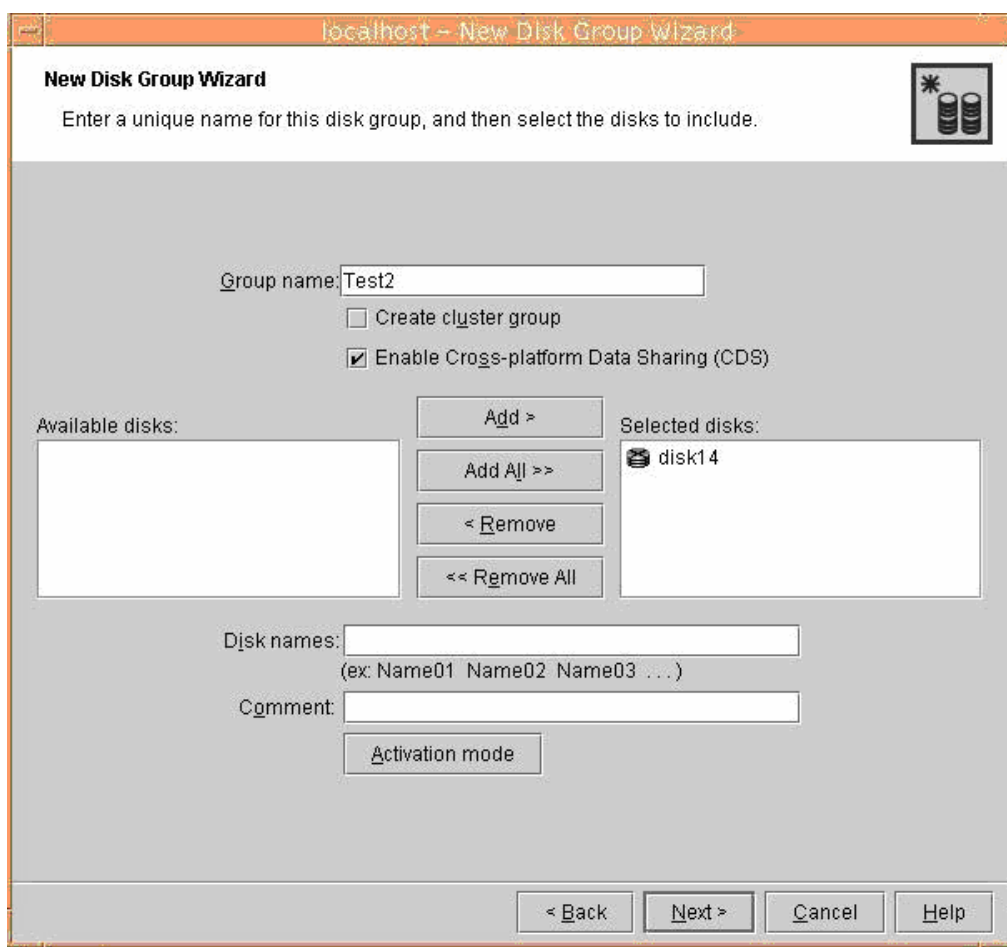


Рис. 8. Создание новой дисковой группы – 2

После завершения процедуры создания новая дисковая группа появится в левой панели.

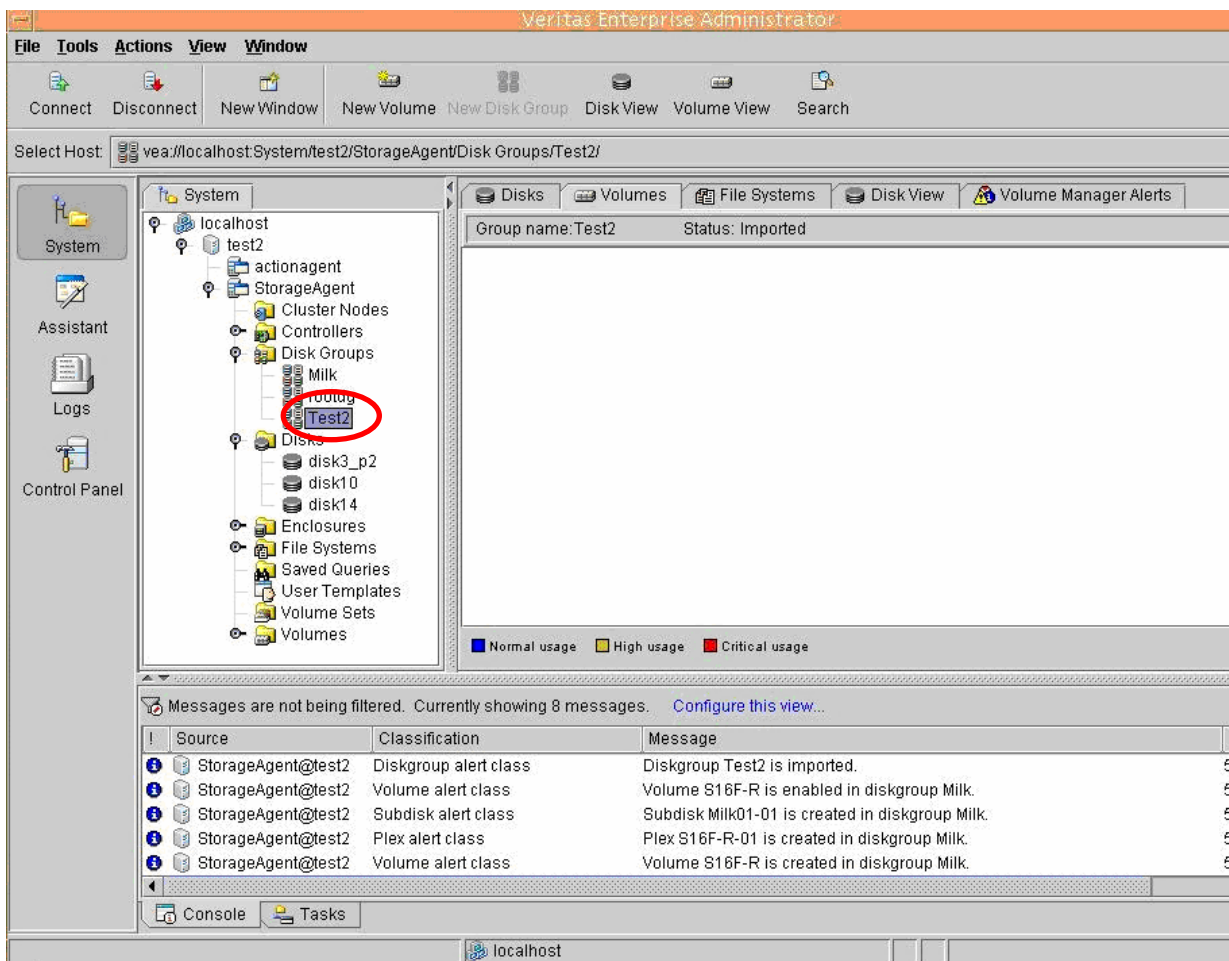


Рис. 9. Создание новой дисковой группы – 3

Шаг 6. Создайте новый том

Выберите вновь созданную дисковую группу и щелкните ее правой кнопкой. Выберите затем *New Volume* из меню.

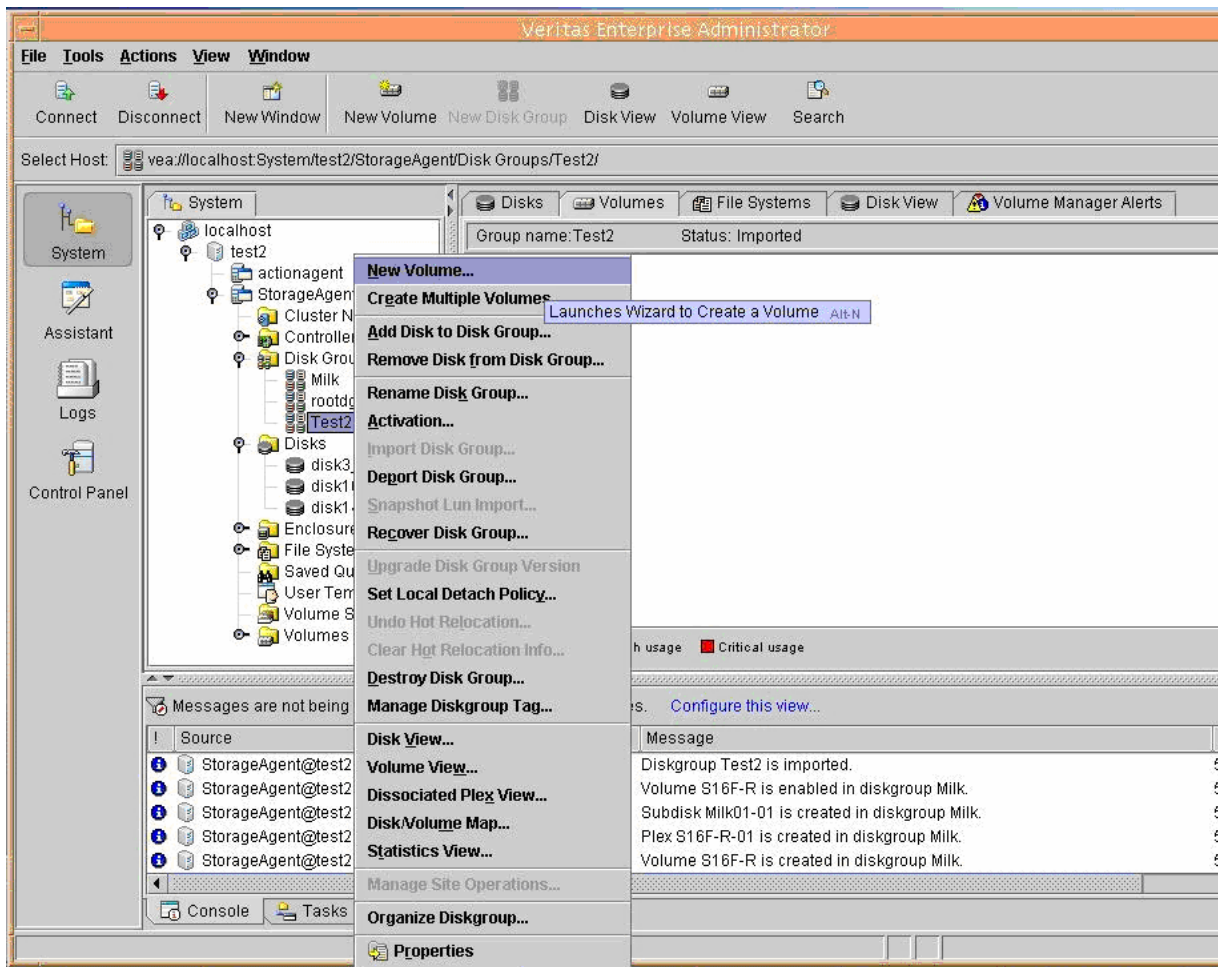


Рис. 10. Создание нового тома – 1

Находясь в New Volume Wizard, выберите способ выбора дисков для этого тома и атрибуты тома.

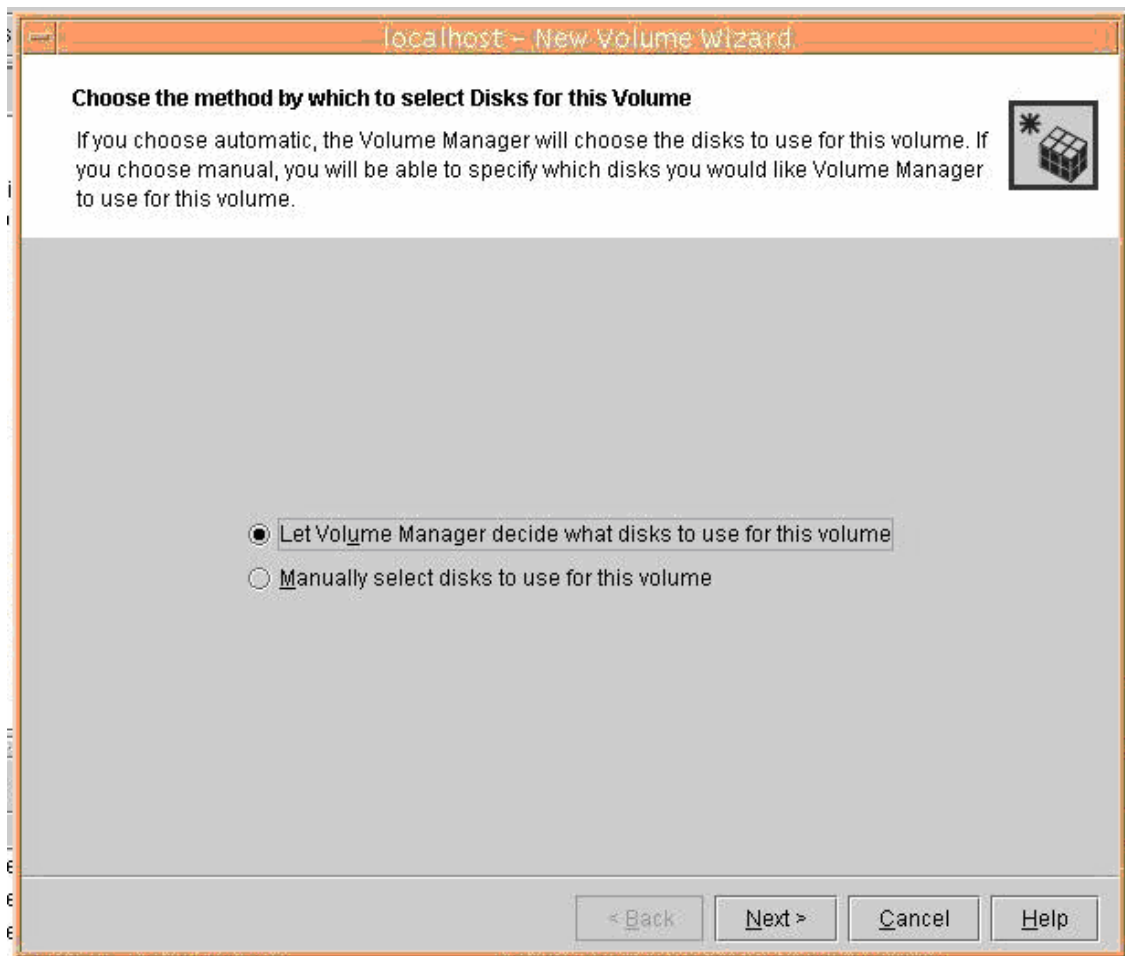


Рис. 11. Создание нового тома – 2

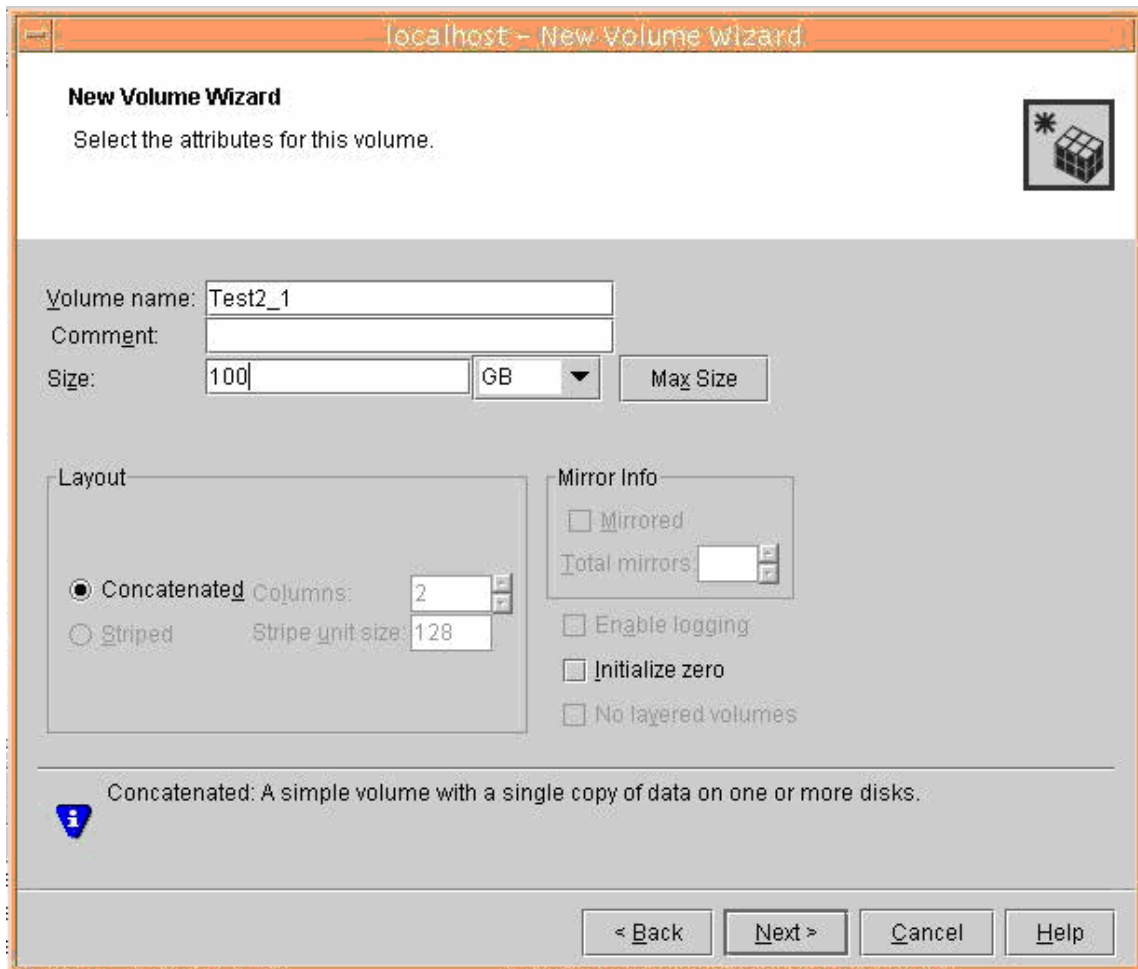


Рис. 12. Создание нового тома – 3

В New Volume Wizard выберите файловую систему и укажите место монтирования тома.

Примечание: Местом монтирования тома должен быть пустой каталог.

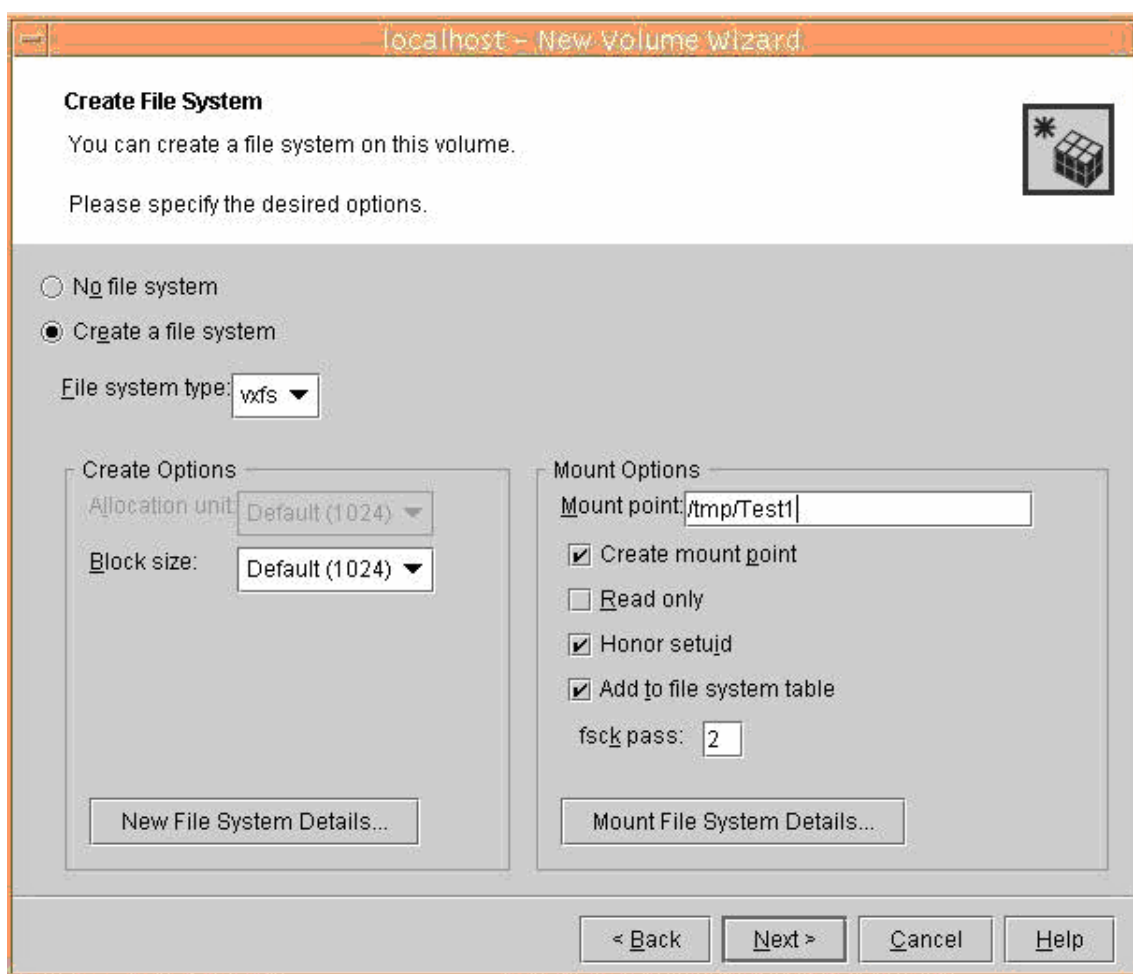


Рис. 13. Создание нового тома – 4

После завершения процедуры создания вы можете видеть диск в правой панели, если вы выберете дисковую группу, к которой он принадлежит.

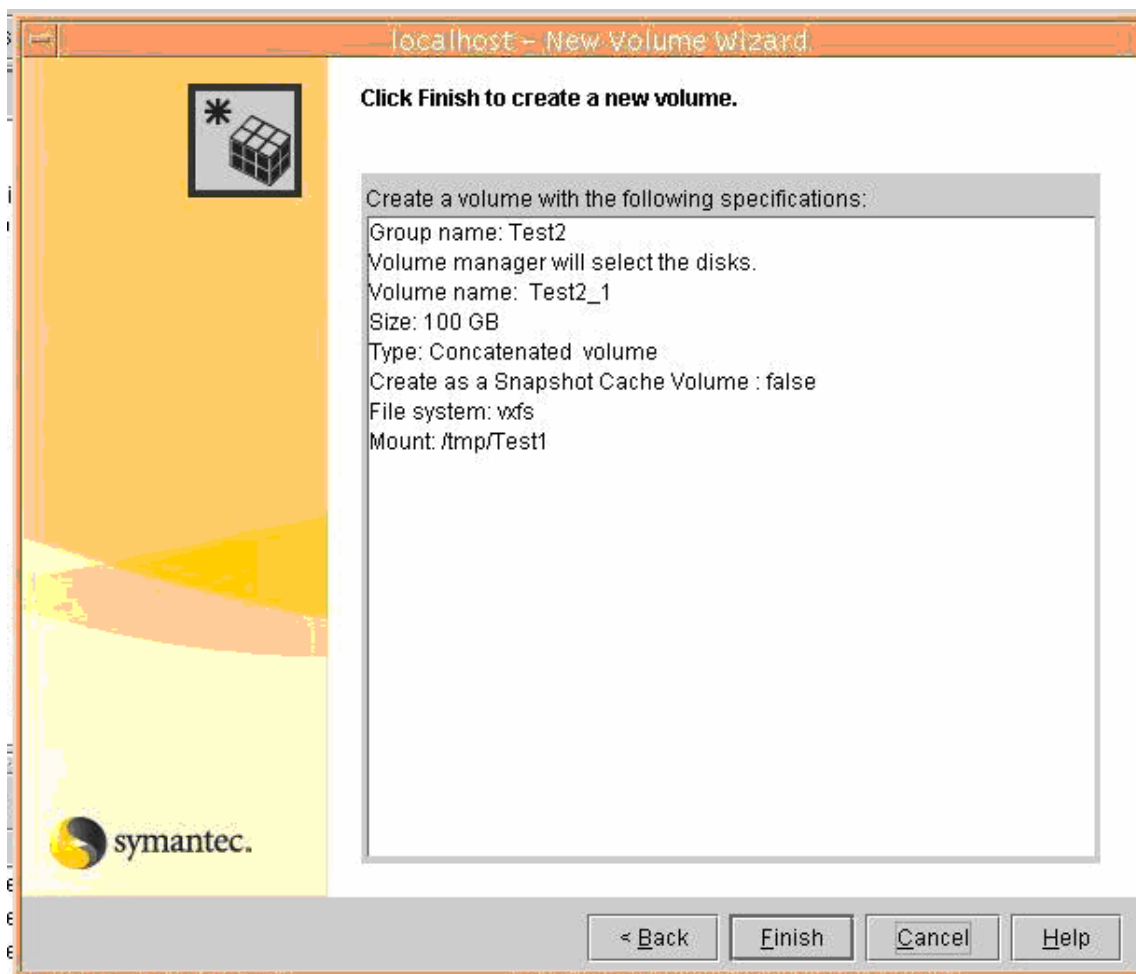


Рис. 14. Создание нового тома – 5

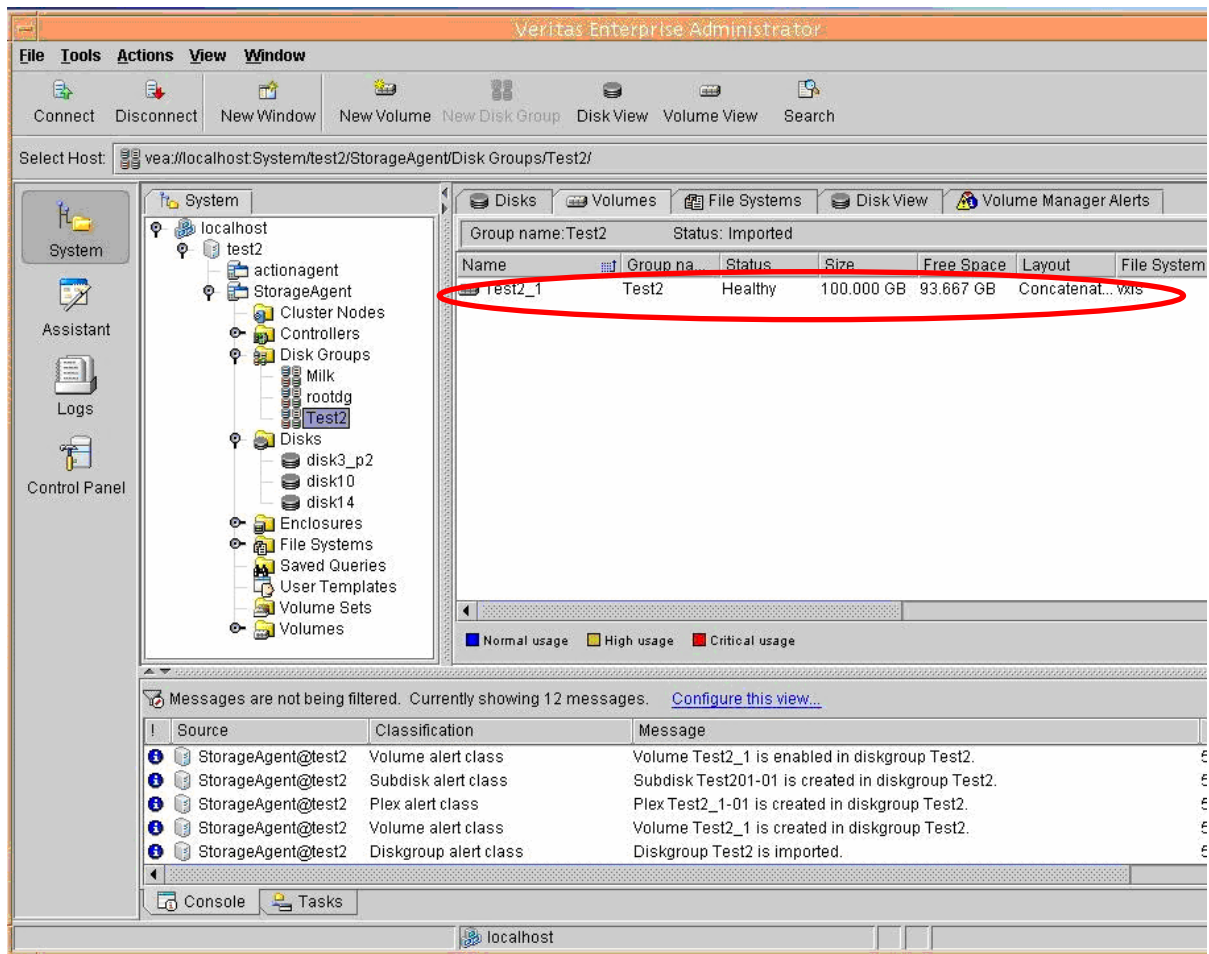


Рис. 15. Создание нового тома – 6

Теперь дисковое пространство на хранилище EonStor доступно вашему HP серверу.